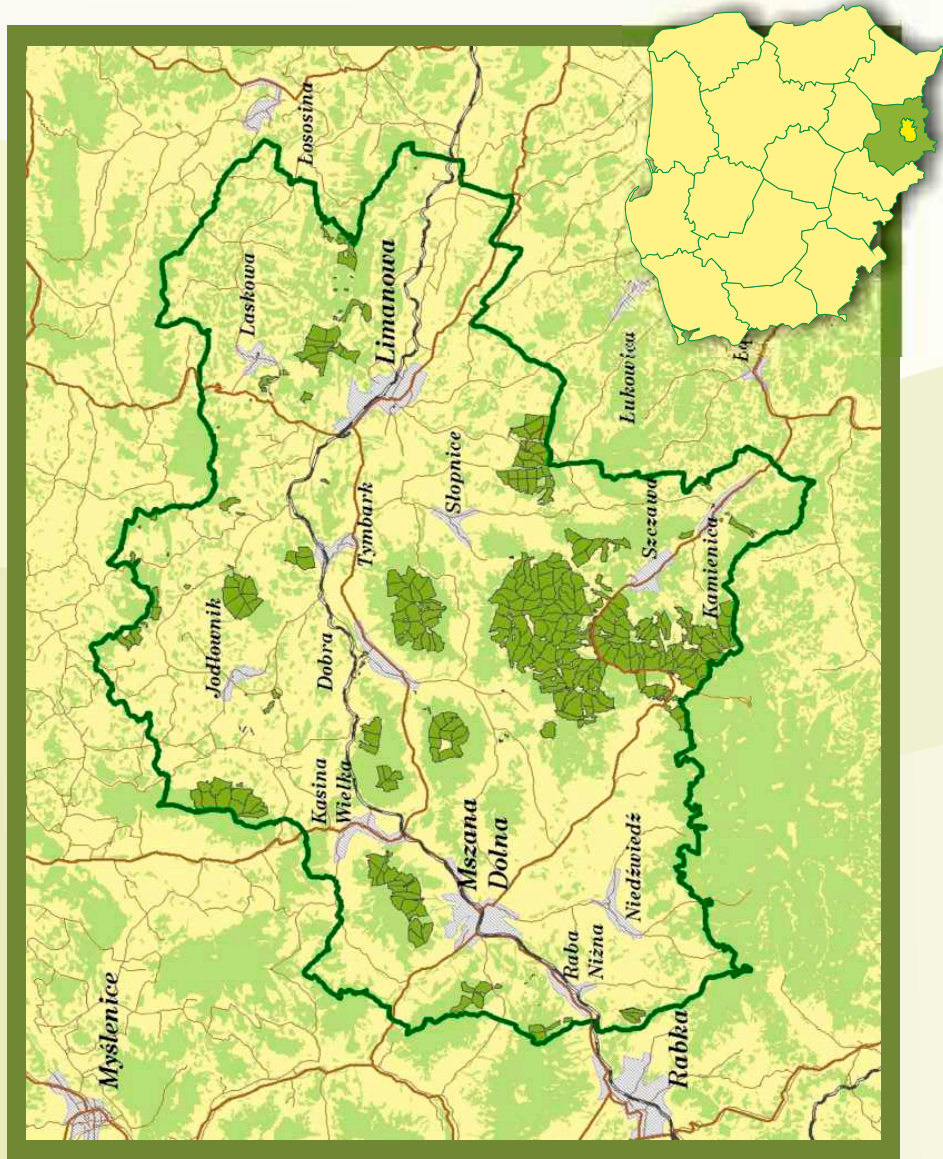


NADLEŚNICTWO LIMANOWA



65 lat
1945 - 2010

Mapa zasięgu terytorialnego Nadleśnictwa Limanowa



LEGENDA:

■ lasy państwowe

■ lasy innych własności



65 lat
1945 - 2010



Zdj. J. Zygarowicz

*Puszcza – to wielka jest natury księga!
Niema – a mówi kto ją duchem pyta,
I kto do dziejów i natury sięga,
Z niej tylko cząstkę tajemnic odczyta.*

W. Pol

Historia gospodarowania

Lasy w granicach obecnego Nadleśnictwa Limanowa były przed ich upaństwowieniem własnością prywatną jako lasy przydworskie, kościelne oraz spółki „Saturn S.A.” w Sosnowcu. Przejście ich na własność Skarbu Państwa nastąpiło w chwili wydania dekretów PKWN z 26 listopada i 12 grudnia 1944 r. Początek Nadleśnictwa Limanowa sięga więc 1945 roku, kiedy na obecnie zarządzanym terenie utworzono 3 Nadleśnictwa: Kamienica, Poręba Wielka i Limanowa. Te trzy Nadleśnictwa połączono w jedno w dniu 1 stycznia 1973 roku.

W późniejszym okresie miała miejsce jeszcze jedna istotna zmiana granic i powierzchni zarządzanego lasu. 1 stycznia 1981 roku 4,5 tysiąca hektarów lasu przekazano w zarząd nowoutworzonemu Gorczańskiemu Parkowi Narodowemu. Zdarzenie to spowodowało konieczność reorganizacji podziału administracyjnego Nadleśnictwa Limanowa – stworzono nowy podział na leśnictwa i obręby leśne.

Obecnie Nadleśnictwo Limanowa zarządza lasami Skarbu Państwa na powierzchni 8557,33 ha. Powierzchnia ta należy do jednego obrębu leśnego i podzielona jest na 9 leśnictw:

- **Jaworz – 559,26 ha**
- **Kostrza – 923,51 ha**
- **Łopień – 1201,34 ha**
- **Skalne – 950,65 ha**
- **Ostra – 938,25 ha**
- **Gorc – 1124,72 ha**
- **Lubogoszcz – 745,78 ha**
- **Mogielica - 1133,72 ha**
- **Kiczora – 980,10 ha**



Zdj. 1 Leśniczy Marian Fedorczak przejmuje leśnictwo Kostrza – rok 1949 (z prywatnych zbiorów M. Fedorczaaka)

Wiele drzewostanów przed ich upaństwowieniem użytkowana była przez ich właścicieli zrębami zupełnymi. W miejsce wyciętych lasów dolnoeregłowych, po wypaleniu gałęzi i użyźnieniu posianym owsem lub krzycą, w trzecim roku po zrębie siano świerka nieznanego pochodzenia, czego efektem było powstanie obcych, litych świerczyn z niewielką domieszką jodły i buka z samosiewu. W miejscach trudno dostępnych prowadzono gospodarkę rabunkową pozyskując drzewa o najwyższej jakości technicznej i nie troszcząc się o odnowienie. Podobnie traktowano las w okresie okupacji niemieckiej.

Stosunkowo najlepiej zachowały się lasy drobnych posiadaczy, użytkowane przez nich tzw. „chłopską” rębnią przerębową, z wykorzystaniem naturalnego odnowienia.

W efekcie tych działań, w chwili upaństwowienia lasów, Nadleśnictwa przejęły w zarząd drzewostany mało zasobne, o zniekształconym składzie gatunkowym, bardzo zaniedbane pod względem pielęgnacji i odnowienia. Blisko 300 hektarów stanowiły rozpadające się świerczyny, zainfekowane przez opieńkę. W pierwszej kolejności do zagospodarowania wskazano lasy zdewastowane w okresie wojennym, powierzchnie wylesione i stare drzewostany z zaawansowanym odnowieniem podkapowym.



Zdj. 2 Odbiórka drewna na zrebie – lata 50-te
(z prywatnych zbiorów M. Fedorczyka)

Realizacja tych planów była niezwykle trudna i często modyfikowana z uwagi na brak dróg, załęgłości w odnowieniu oraz częste klęski wiatro i śniegołomów w zaniedbanych młodych i średniowiekowych drzewostanach. Powstałe na początku lat 60-tych plany definitywnego urzędzenia lasu wprowadziły wiele udoskonaleń dostosowując rozwiązania hodowlane do warunków lokalnych. Zróżnicowano w nich wieki rębności gatunków i siedlisk. Wydzielono gospodarstwa: lasów glebo i wodochronnych, lasów rezerwatowych, lasów gospodarczych oraz dodatkowo gospodarstwo świerczyn opieńkowych.

Rozmiar prac odnowieniowych i pielęgnacyjnych był ogromny. Naprawiając historyczne zaniedbania, przeciętnie w roku sadzono blisko 140 hektarów upraw, a blisko 200 hektarów dodatkowo stanowiły odnowienia naturalne. Pielęgnowano ponad 1200 hektarów upraw i 340 hektarów młodników rocznie. Plany kilkakrotnie były modyfikowane za sprawą powtarzających się w latach 1962, 1964 i 1966 klęsk od wiatru i okiści, które dotyczyły głównie osłabionych przez opieńkę i kornika drzewostanów świerkowych, niedostosowanych do siedliska i obcego pochodzenia. W wyniku tych szkód pozyskano 100 tys. m³ drewna.

Obecnie po IV rewizji obowiązuje już piąty plan urzędzenia lasu, sporządzony na lata 2006-2015.



Zdj. 3 Klęska wiatrołomów w drzewostanie świerkowym
– rok 1966 (z arch. Nadleśnictwa Limanowa)



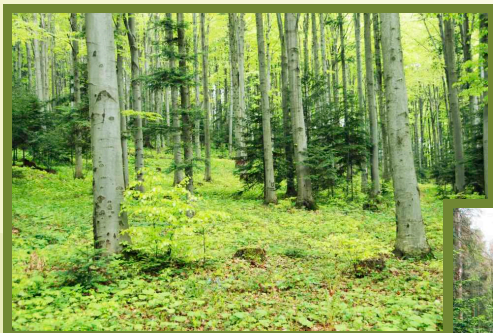
Zdj. 4 Gniazdo kornikowe (z arch. Nadleśnictwa Limanowa)

Lasy nadzorowane

Nadleśnictwo Limanowa sprawuje także nadzór nad lasami niepaństwowymi o łącznej powierzchni 20 015 ha. Obszar ten obejmuje 7 obwodów nadzorczych:

- Laskowa - 2293 ha
- Limanowa - 2813 ha
- Jodłownik - 2207 ha
- Słopnice - 2940 ha
- Jurków - 2575 ha
- Mszana Dolna - 3325 ha
- Kamienica - 3832 ha

W ramach powierzonego nadzoru leśnicy dbają o stan sanitarny i trwałość lasów nie będących własnością Skarbu Państwa, prowadzą legalizację drewna pozyskanego przez właścicieli oraz służą radą w zakresie gospodarki leśnej.



Zdj. 5 Lasy niepaństwowe – buczyna w obwodzie nadzorczym Słopnice (Zdj. Jakub Zygarowicz)



Zdj. 6 Lasy niepaństwowe – świerczyna zaatakowana przez kornika drukarza (Zdj. Jakub Zygarowicz)



Zdj. 7 Zalegalizowane drewno z prywatnego lasu (Zdj. Jakub Zygarowicz)

Kadra leśna

W chwili powstania Nadleśnictwa, czyli tuż po wojnie, o fachową kadrę leśną było niezwykle trudno. Służbę terenową pełnili leśniczowie po kursach oraz gajowi z dawnych lasów prywatnych, kościelnych i klasztornych. W latach 1945 w Limanowej otwarto gimnazjum leśne, które następnie przekształcono w zawodowe liceum leśne. Szkoła działała do 1950 r.

Część pracowników zaocznie kształciła się w technikach leśnych, między innymi w Brynku. W kolejnych latach w Nadleśnictwie zatrudnienie znajdowali absolwenci techników leśnych w Lesku, Brynku, Starym Sączu oraz studiów leśnych w Krakowie, Warszawie i Poznaniu.



Zdj. 8 Marian Fedorczak - emerytowany pracownik Nadleśnictwa Limanowa (Zdj. Jakub Zygarowicz)



Zdj. 9 Zdzisław Witteczek – Nadleśniczy w latach 1981-2007 – podczas kontroli w Leśnictwie Łopień (z arch. Nadleśnictwa Limanowa)



Zdj. 10 Kurs BHP (z arch. Nadleśnictwa Limanowa)

Nadleśniczowie Nadleśnictwa Limanowa:



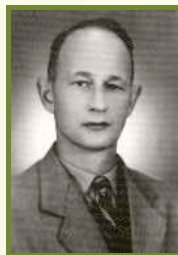
FRYDERYK KUCZYŃSKI
Nadleśniczy w latach 1945 – 1950



FRANCISZEK DUTKIEWICZ
Nadleśniczy w latach 1950 – 1959



TADEUSZ PLECHTA
Nadleśniczy w latach 1959 – 1963



ALFRED MEDWEY
Nadleśniczy w latach 1964 – 1972



JERZY HONOWSKI
Nadleśniczy w latach 1973 – 1980



ZDZISŁAW WITTECZEK
Nadleśniczy w latach 1981 – 2007



JAN LEGUTKO
Nadleśniczy od 2007 roku

Przez długie lata powojennej gospodarki leśnej, prace leśne wykonywane były przez robotników, będących pracownikami Lasów Państwowych. Cały sprzęt, począwszy od narzędzi ręcznych, poprzez pilarki spalinowe, ciągniki zrywkowe, po samochody ciężarowe i maszyny drogowe, były własnością LP. Na przełomie lat 80-tych i 90-tych rozpoczął się proces prywatyzacji, który doprowadził ostatecznie do likwidacji taboru maszyn, baz sprzętu i ośrodków transportu, a wszelkie prace w lesie, wykonywane są obecnie przez prywatne zakłady usług leśnych (prace gospodarcze) lub firmy budowlane (budowy i remonty), wyłaniane w drodze przetargów publicznych.



Zdj. 11 Okrzesywanie ręczne (z arch. Nadleśnictwa Limanowa)



Zdj. 12 Zrywka konna w latach 60-tych
(ze zbiorów prywatnych Jerzego Honowskiego)



Zdj. 13 Koń bywa niezastąpiony w górskim terenie i jest nadal używany do zrywki przez zakłady usług leśnych (Zdj. Jakub Zygarowicz)



Zdj. 14 Ciągnik zrywkowy LKT – sprawdza się dobrze w terenie górskim, zwłaszcza w starszych drzewostanach (Zdj. Bogusław Pawłowski)

Infrastruktura

Początkowy stan infrastruktury drogowej, szczególnie w południowej części Nadleśnictwa, oddaje fragment treści Planu urządzenia gospodarstwa leśnego na okres od 1.X.1960 r. do 30 IX.1970 roku:

„Przez teren lasu nadleśnictwa przebiega cała sieć dróg gospodarczych i publicznych przeważnie bez nawierzchni, w bardzo złym stanie. (...) Wywóz drewna z lasu odbywa się w 100% sprzężajem konnym, który to wywóz jest znacznie utrudniony ze względu na fatalny stan dróg zarówno zrywkowych jak i wywozowych, jak również z braku w niektórych partiach lasu jakichkolwiek dróg.”

Zwłaszcza Dolina Kamienicy miała opinię szczególnie niedostępnej. Wobec dużych trudności komunikacyjno-transportowych w tym rejonie, podjęto decyzję o budowie wąskotorowej kolejki grawitacyjnej. W latach 1957-1963 funkcjonowała ona na odcinku 9 km, wykorzystując siły grawitacji do transportu w dół doliny, zaś w górę początkowo zaprzęg konny a w ostatnich dwóch latach, lokomotywę spalinową. Do likwidacji tego ciekawego rozwiązania transportu drewna przyczyniła się decyzja o budowie drogi dolinowej, niemal na całym odcinku równoległej do torowiska.



Zdj. 15 Załadunek wagonów wąskotorowej kolejki grawitacyjnej
(ze zbiorów prywatnych Jerzego Honowskiego)



Zdj. 16 Prace przy torowisku kolejki
(ze zbiorów prywatnych Jerzego Honowskiego)



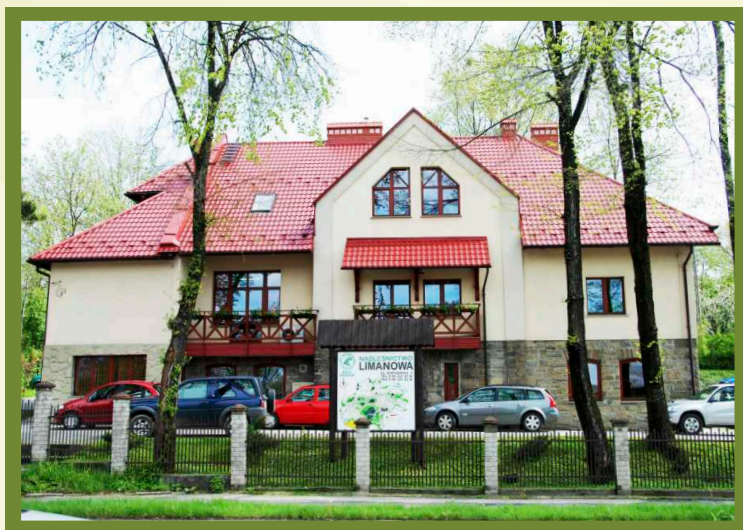
Zdj. 17 Składowiska przy kolejce wąskotorowej
(ze zbiorów prywatnych Jerzego Honowskiego)

Do lat 60-tych budynki na biura nadleśnictw były dzierżawione, a na leśniczówki i gajówki wykorzystywano najczęściej domy prywatne leśników. Obecna siedziba Nadleśnictwa Limanowa, przy ul. Kopernika 3, została zakupiona w połowie lat 60-tych.

Doprowadzenie infrastruktury technicznej i mieszkaniowo-biurowej do stanu współczesnego wymagało ponad pół wieku pracy i ogromnych nakładów finansowych. **Obecnie Nadleśnictwo Limanowa posiada 56 kilometrów dróg stokowych, budynek administracyjny i 16 budynków leśniczówek oraz osad leśnych.**



Zdj. 18 Leśniczówka w Jodłowniku (Zdj. Jakub Zygarowicz)



Zdj. 19 Budynek administracyjny Nadleśnictwa Limanowa
(Zdj. Jakub Zygarowicz)

Leśnictwo wielofunkcyjne

Współczesne leśnictwo musi sprostać nowym wyzwaniom. Obowiązkiem leśników jest harmonijnie godzić wartości środowiskowe i ogólnospołeczne lasu z korzyściami surowcowymi. Górskie lasy Nadleśnictwa Limanowa pełnią szereg funkcji gospodarczo-społecznych. Na pierwszy plan wysuwa się ich funkcja retencji wód oraz ochrony gleb przed erozją. Nie mniej ważne są także funkcje krajobrazowe i społeczne lasu, do których należy zaliczyć dostarczanie miejsc do wypoczynku i rekreacji, zbioru owoców runa leśnego i grzybów.

Ochrona przyrody

Rezerwat przyrody i Obszar Natura 2000 „Kostrza” – powołane szczególnie dla ochrony jęczynika zwyczajnego (rzadkiej, chronionej paproci) oraz drzewostanów jaworzyny górskiej i buczyny karpackiej.



Zdj. 20 Jaworzyna z miesięcznicą trwałą na Kostrzy (Zdj. Jakub Zygarowicz)



Zdj. 21 Rezerwat Śnieżnica (Zdj. Jakub Zygarowicz)

Rezerwat przyrody „Śnieżnica” – rezerwat leśny, w którym występują siedliska kwaśnej buczyny górskiej wraz z charakterystycznym dla niej gatunkiem runa – kosmatką gajową oraz siedliska żywej buczyny górskiej, którą wyróżnia się na podstawie obecności żywca gruczołowatego.

Rezerwat przyrody i Obszar Natura 2000 „Luboń Wielki” – powołane przede wszystkim ze względu na unikatowe gołoborza krzemianowe. Na tym terenie stwierdzono też gatunek zagrożony wyginięciem, będący pod ścisłą ochroną – niewielką paproć, zanokcicę północną. Wokół gołoborzy na Luboniu Wielkim występuje siedlisko górskich borów świerkowych.



Zdj. 22 Rezerwat przyrody i Obszar Natura 2000 „Luboń Wielki” (Zdj. Jakub Zygarowicz)



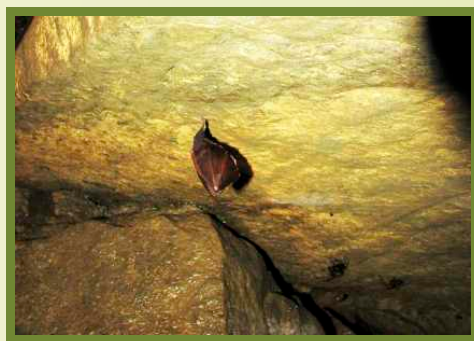
Zdj. 23 Zanokcica północna na Luboniu Wielkim (Zdj. Jakub Zygarowicz)

Obszar Natura 2000 „Ostoje Nietoperzy Beskidu Wyspowego” – utworzony głównie dla ochrony kolonii rozrodczych i żerowisk nietoperza - podkowca małego.

Pomnik przyrody nieożywionej – "Grota Zbójnicka na Łopieniu" i Obszar Natura 2000 „Uroczysko Łopień” - Pierwotnym celem ochrony była sama jaskinia. W następnych latach stwierdzono, że ta grota jest jednym z największych w Europie, a największym w Polsce, zimowiskiem podkowca małego. W czasie zimy hibernuje tam nawet do pięciuset osobników tego gatunku. Ochronie podlega ponadto teren otaczający jaskinię gdzie znajduje się wysokie torfowisko z owadożerną rośliną – rosiczką okrągłolistną oraz siedlisko świerczyny na torfie.



Fot. 25. Torfowisko na Łopieniu (Zdj. Jakub Zygarowicz)



Zdj. 26 Podkowiec mały (Zdj. Katarzyna Mąka)

Obszar Natura 2000 „Ostoja Gorczańska” – obszar o szczególnym nagromadzeniu rzadkich gatunków ptaków. Występują tu między innymi: orzeł przedni, orlik krzykliwy, puchacz, bocian czarny, głuszec, cietrzew oraz dzięcioł trójpalczasty.



Fot. 27. Języcznik zwyczajny (Zdj. Jakub Zygarowicz)



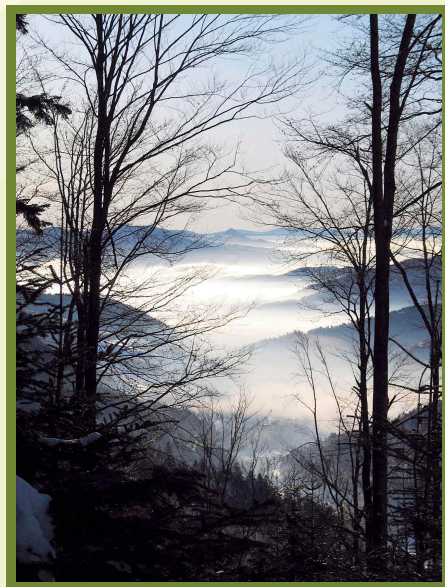
Fot. 26. Widok z Mogielicy na Ostoję Gorczańską (Zdj. Jakub Zygarowicz)

Obszar Natura 2000 „Lubogoszcz” – podstawowym celem ochrony jest żyzna buczyna i siedlisko jaworzyny z języcznikiem zwyczajnym, wykształcone na glebie silnie szkieletowej z przemieszczającym się rumoszem skalnym.

Południowomałopolski Obszar Chronionego Krajobrazu Jest to duży powierzchniowo obszar chroniący różnorodność krajobrazowo–ekosystemową Beskidów. W zasięgu tej formy ochrony znajduje się blisko **7.5 tysiąca hektarów (90 %)** lasów państwowych zarządzanych przez Nadleśnictwo Limanowa.



Zdj. 28 Widok na Lubogoszcz (Zdj. Bogusław Pawłowski)



Zdj. 29 Dolina Kamienicy (Zdj. Jakub Zygarowicz)

Poza powierzchniowymi formami ochrony przyrody, na obszarze Nadleśnictwa Limanowa występuje spora liczba chronionych gatunków, zarówno ze świata roślin (**52 gatunki chronione**), jak i zwierząt (**płazy – 7 gatunków, gady – 7, ptaki – 122, ssaki – 24**).



Zdj. 30 Lilia złotogłów (Zdj. Jakub Zygarowicz)



Zdj. 31 Ciemiężca zielona (Zdj. Jakub Zygarowicz)



Zdj. 32 Rosiczka okrąglistna (Zdj. Jakub Zygarowicz)



Zdj. 33 Śnieżyczka przebieśnięg (Zdj. Roman Krzysztof)



Zdj. 34 Traszka karpacka (Zdj. Jakub Zygarowicz)



Zdj. 35 Salamandra plamista (Zdj. Bogusław Pawłowski)

Edukacja leśna

Edukacja leśna prowadzona jest w oparciu o: „Program edukacji leśnej społeczeństwa w Nadleśnictwie Limanowa. Corocznie w zajęciach terenowych i kameralnych z udziałem leśnika bierze udział średnio 2000 dzieci ze szkół z terenu całego powiatu.

Nadleśnictwo organizuje i współorganizuje imprezy okolicznościowe (Dzień Ziemi, Sprzątanie Świata, Święto Drzewa) oraz konkursy przyrodnicze dla szkół.



Zdj. 36 Lekcja terenowa na ścieżce edukacyjnej
(Zdj. Jakub Zygarowicz)



Zdj. 37 Wycieczka z leśnikiem (Zdj. Jakub Zygarowicz)

Do prowadzenia zajęć edukacji leśnej wykorzystywane są własne obiekty edukacyjne:



Zdj. 38 Zajęcia z dziećmi w izbie edukacyjnej
(Zdj. Jakub Zygarowicz)

Leśna ścieżka dydaktyczna „Ostra” – prowadzi przez niezwykle bogate florystycznie lasy. Jej łatwy przebieg terenowy pozwala na zajęcia nawet z najmniejszymi dziećmi. Została wyposażona w 5 tablic dydaktycznych, które zwracają uwagę wędrowca na szereg zagadnień florystycznych, faunistycznych i geograficznych.



Zdj. 39 Leśna ścieżka dydaktyczna „Ostra” (Zdj. Bogusław Pawłowski)

Leśna ścieżka dydaktyczna „Lubogoszcz”

- wiedzie przez jodłowy gospodarczy drzewostan nasienny, prezentując na 10 przystankach (opisanych w przewodniku) najważniejsze zagadnienia z dziedziny leśnictwa. Przewodnik dostępny jest w Bazie Wypoczynkowej „Lubogoszcz” lub Nadleśnictwie Limanowa. Można także pobrać go w wersji elektronicznej ze strony internetowej Nadleśnictwa.



Zdj. 40 Leśna ścieżka dydaktyczna „Lubogoszcz”
(Zdj. Jakub Zygarowicz)



Zdj. 41 Punkt dydaktyczny „Kostrza” (Zdj. Jakub Zygarowicz)

Punkt dydaktyczny „Kostrza”

- Miejsce odpoczynku wyposażone w stół i ławki, tablicę informacyjną o walorach przyrodniczych Rezerwatu Kostrza, ujęcie wody źródlanej. Ma praktyczną lokalizację na szlaku turystycznym wiodącym do rezerwatu i szkolnej ścieżce edukacyjnej.

Punkt dydaktyczny „Pole Biwakowe Wiatrówki”

- jest wyposażony w wiaty, ławy i stoły, miejsca na ognisko i duży parking. Na tablicach dydaktycznych umieszczono informacje o Beskidzie Wyspowym i Górcach. Praktyczna lokalizacja przy drodze wojewódzkiej sprawia, że jest to najliczniej odwiedzany obiekt edukacyjny Nadleśnictwa. Ponadto istnieje możliwość rozbięcia namiotów i dłuższego pobytu.



Zdj. 42 Punkt dydaktyczny „Pole Biwakowe Wiatrówki”
(Zdj. Jakub Zygarowicz)



Zdj. 43 Tablica informacyjna na Połu Biwakowym Wiatrówki (Zdj. Jakub Zygarowicz)

Dane teleadresowe:

Państwowe Gospodarstwo Leśne Lasy Państwowe Nadleśnictwo Limanowa

ul. Kopernika 3
34-600 Limanowa

tel. **(018)33-72-116**,
tel, fax. **(018) 33-72-218**
NIP **737-000-50-45**

e-mail: limanowa@krakow.lasy.gov.pl

-
- Leśnictwo Jaworz **(018) 33-33-006**
 - Leśnictwo Kostrza **(018) 33-21-115**
 - Leśnictwo Łopień **(018) 33-30-002**
 - Leśnictwo Skalne **(018) 33-32-175**
 - Leśnictwo Ostra **(018) 33-30-039**
 - Leśnictwo Gorc **(018) 33-24-010**
 - Leśnictwo Lubogoszcz **(018) 33-10-064**
 - Leśnictwo Mogielica **(018) 33-24-004**
 - Leśnictwo Kiczora **(018) 33-15-948**
 - Gospodarstwo **(018) 33-20-161**
Szkółkarskie Szczyrzyc

Sztandar Nadleśnictwa Limanowa



